

**XVII ВСЕРОССИЙСКАЯ ОЛИМПИАДА ШКОЛЬНИКОВ ПО ТЕХНОЛОГИИ
МУНИЦИПАЛЬНЫЙ ЭТАП**

**Задания теоретического конкурса по номинации
«Культура дома и декоративно-прикладное творчество» (2024/2025 уч.**

**г.)
8 – 9 классы**

Задание: дать ответы на вопросы тестов в виде «+» (плюсиков) напротив выбранного варианта ответа, или написать (дописать) ответы, или вставить пропущенное слово, или установить (написать) соответствие (по образцу к заданию) и выполнить творческое задание

1. Установите соответствие между видами пресного теста и их характеристиками.

Виды теста	Характеристики
1) песочное 2) слоёное бездрожжевое 3) бисквитное 4) заварное	А) разрыхление этого теста достигается благодаря раскатыванию его на очень тонкие слои, отделяемые друг от друга прослойками масла. В состав этого теста входят вода, масло и мука Б) в качестве разрыхлителя этого теста используются взбитые белки. В состав входят мука, сахар, яйца В) в качестве разрыхлителя используется сода, а в состав входят масло, сахар и яйца в большом количестве. Изделия из этого теста получаются рассыпчатые Г) особенностью этого теста является то, что мука, входящая в его состав, заваривается в воде, потом добавляются яйца и масло. В выпеченных изделиях внутри образуется пустота

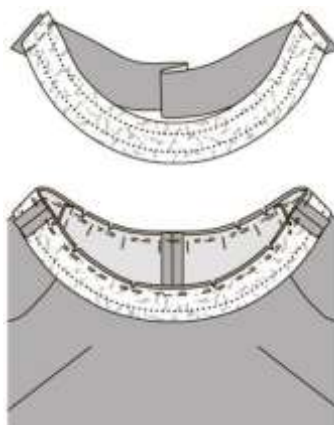
2. Бланширование – это:

- а) нагревание продукта с жиром или без него перед обработкой;
- б) кратковременное (1-3 минуты) ошпаривание продукта кипящей водой или паром;
- в) размораживание продукта в микроволновой печи;
- г) медленное приготовление продукта в кипящей воде.

3. Выберите правильный ответ. При выполнении машинной строчки не участвует в формировании стежка:

- а) игла;
- б) лапка;
- в) колесо;
- г) челнок.

4. Назовите деталь, представленную на рисунке. Укажите ее назначение.



Ответ: _____

5. Установите соответствие между названиями технологических операций и тем, что они обозначают.

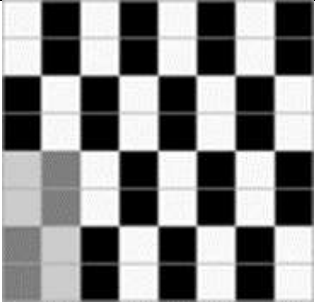
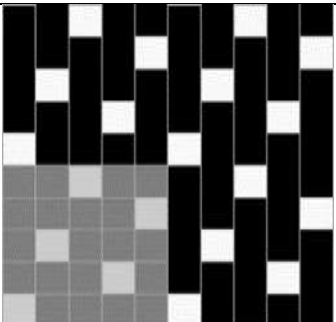
Названия технологических операций	Описание технологии
1) приутюжить 2) оттянуть 3) отутюжить 4) декатировать 5) сутюжить	А) влажно-тепловая обработка ткани паром и просушивание для предотвращения последующей усадки Б) удаление заминов ткани на отдельных деталях изделия в целом В) уменьшение толщины шва или края изделия Г) сокращение длины среза изделия с придачей ему объёмной формы Д) удлинение среза изделия для придания ему объёмной формы

6. Установите соответствие между срезами рукава, обозначенными цифрами на рисунке, и их названиями.

а – срез оката б – локтевой срез в – передний срез г – нижний срез



7. Установите соответствие между схемами текстильных переплетений, изображённых на рисунках, и их названиями.

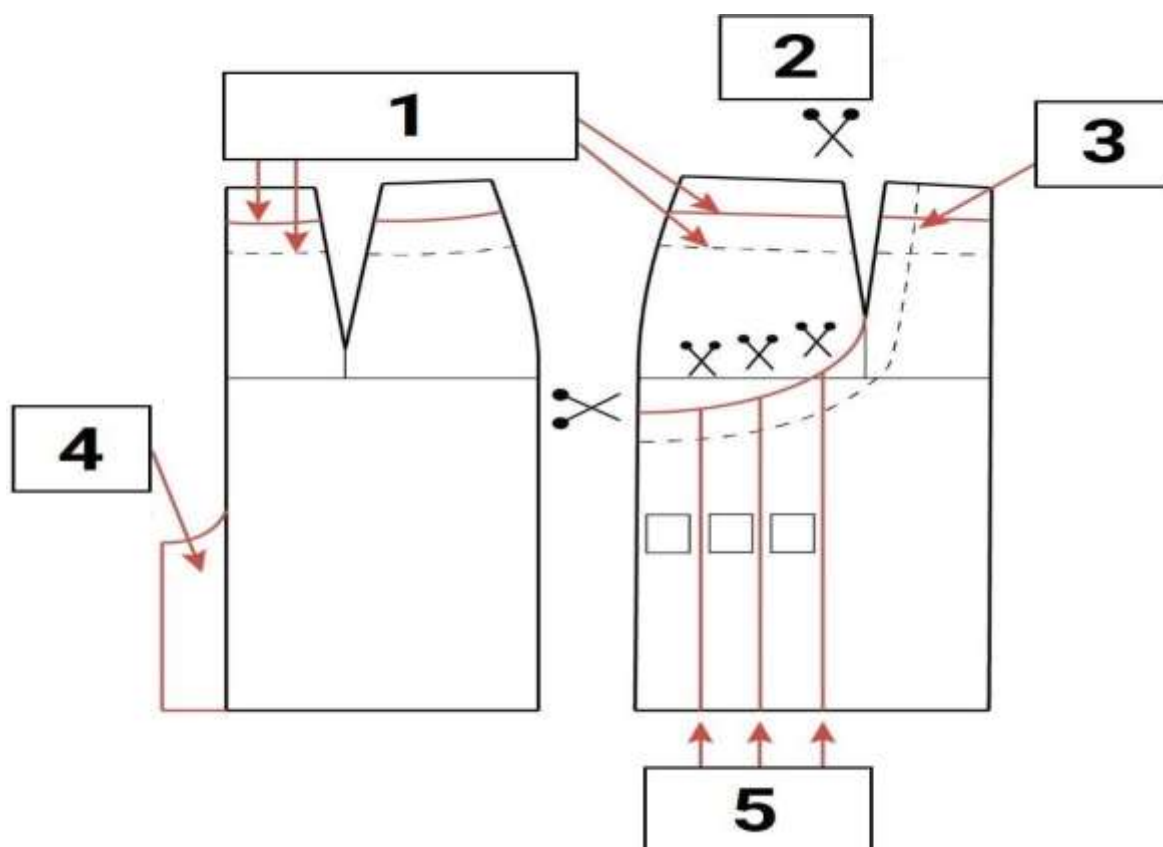
Схема переплетения	Название переплетения
<p data-bbox="539 1473 576 1518">А)</p> 	<p data-bbox="1034 1330 1262 1496">1) полотняное 2) саржевое 3) атласное 4) репсовое</p>
<p data-bbox="539 1809 576 1854">Б)</p> 	

8. Впишите ответ в строчку для ответа. Определите вид кармана представленного на рисунке.



Ответ: _____

9. Перед вами чертёж основы юбки с нанесёнными линиями фасона для данной модели и комментариями, скрытыми цифрами. Установите соответствие между цифрами на чертеже и комментариями.



Комментарии:

А) отрезать боковую часть, закрывая вытачку

Б) разрезать и раздвинуть для образования складок

В) оформление линии обтачки средней части переднего полотнища

Г) уточнение линии верхнего среза и оформление линии обтачки по верхнему срезу переднего и заднего полотнищ

Д) оформление припуска на шлице по линии середины заднего полотнища

Ответ: 1–Г, 2–А, 3–В, 4–Д, 5–Б.

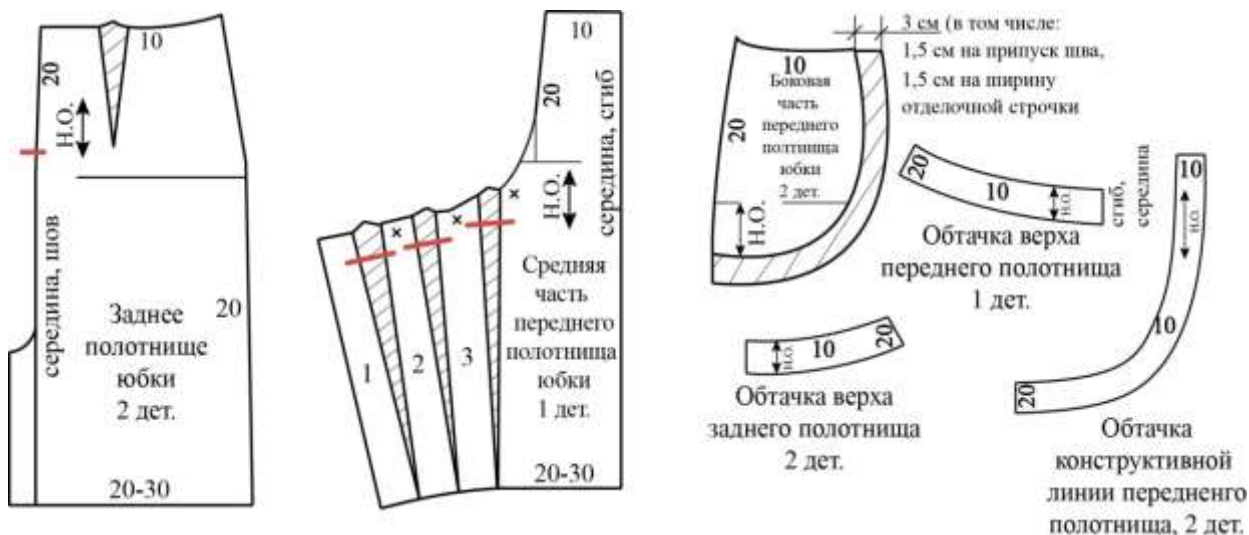
10. Из предложенного списка выберите те свойства тканей, которые относятся к гигиеническим.

- ☐ теплоизоляция
- ☐ прочность
- ☐ сминаемость
- ☐ гигроскопичность
- ☐ усадка
- ☐ пылеёмкость

11. Установите соответствие между названиями деталей и их количеством.

Названия деталей		Количество деталей	
А)	переднее полотнище юбки	1)	1 деталь
Б)	заднее полотнище юбки	2)	2 детали
В)	пояс	3)	0 деталей
Г)	обтачка конструктивной линии переднего полотнища юбки	4)	4 детали
Д)	боковая часть переднего полотнища юбки		
Е)	обтачка верха переднего полотнища юбки		
Ж)	карман		
З)	обтачка верха заднего полотнища юбки		

Ответ: А–1, Б–2, В–3, Г–2, Д–2, Е–1, Ж–3, З–2.



12. Из предложенного списка выберите описание этого рукоделия:

- ☐ техника ручного валяния с помощью игл с насечками для подцепления и спутывания волокон. Шерсть уплотняется, и получаются объёмные изделия (украшения, игрушки)
- ☐ ручная роспись по ткани
- ☐ техника отделки изделий ажурным кружевом и изготовление аппликаций выжиганием с помощью специального аппарата
- ☐ валяние на тонких тканых материалах, таких как шёлк или шифон. Выложенную в несколько слоёв на ткань шерсть обильно смачивают мыльным раствором, трут и в итоге получается полотно с шерстяным эффектом. Изделие получается прочным и имеет оригинальный внешний вид с некоторыми декоративными элементами
- ☐ искусство изготовления плоских или объёмных композиций из скрученных в спиральки длинных и узких полосок бумаги

13. Вставьте пропущенное слово из предложенного списка.

_____ шторы представляют собой длинные ровные тканевые полотна, скреплённые механизмом карниза в единую конструкцию и выполняющие функцию раздвижных панелей. К карнизу их крепят с помощью липучки. Внизу пришивают утяжелители, чтобы каждая полоса висела строго вертикально и не шла волнами.

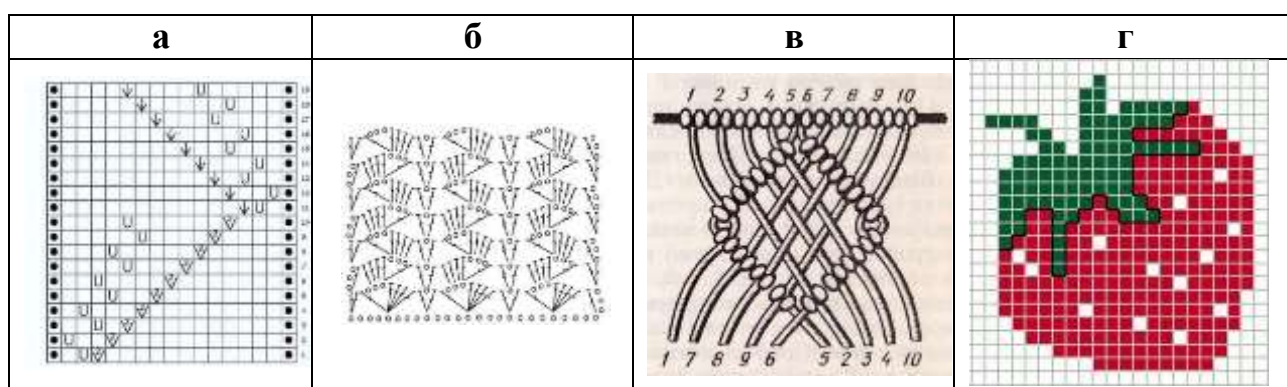
- римские
- японские
- французские
- голландские

14. Из предложенного списка выберите имя советского и российского художника-модельера, кутюрье, народного художника России, заслуженного деятеля искусств России, академика Российской академии

художеств, который в 1994 и 1996 годах создавал костюмы для олимпийской сборной России перед Олимпийскими играми в Лиллехаммере и Атланте.

- ☐ Александр Терехов
- ☐ Гоша Рубчинский
- ☐ Валентин Юдашкин
- ☐ Артём Шумов
- ☐ Игорь Чапурин
- ☐ Вячеслав Зайцев
- ☐ Александр Игманд

15. Из предложенных рисунков выберите тот, на котором изображена схема для рукоделия решения ребуса.



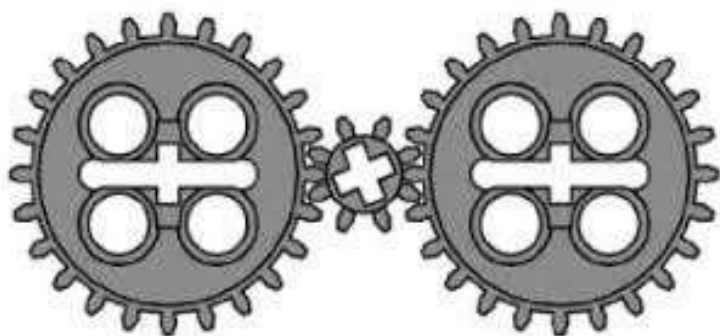
16. Что из перечисленного всегда входит в зубчатую механическую передачу?

- а) шестеренки;
- б) ремень (резинка);
- в) балки;
- г) датчик движения.

17. Как называется данная деталь?

- а) ось;
- б) балка;
- в) палка;
- г) штырь.

18. Какой вид механической передачи изображен на схеме?



- а) зубчатая повышающая;
- б) зубчатая холостая;
- в) зубчатая понижающая;
- г) червячная.

19. Обстановка сдержанная и практичная: пол – дощатый, стены – однотонные, мебель – простая из древесины пород деревьев сосны, березы, ели. О каком стиле интерьера идет речь?



20. Творческое задание.

Вам предложена выкройка изделия.

1. Выполните эскиз изделия, согласно выкройке.
2. Опишите внешний вид модели по выполненному эскизу.
3. Предложите материалы для своей модели и волокнистый состав.
4. Рассчитайте расход ткани для этой модели.
5. Предложите декор для данной модели.

